

Illustrasjon: Kine Kjør



Troms fylkeskommune
Romssa fylkkasuohkan
Tromssan fylkinkomuuni



Årsrapporten
kommenterer barn og unges
hverdag fra ombudsblisset i
rollen som brobygger mellom
individ og system.
Vi kommer med konkrete **råd**
og anbefalinger som
bidrar til **tryggere**
oppvekstmiljø.



Jon Halvdan Lenning

jon.halvdan.lenning@tromsfylke.no
904 76 498



Anita Lervoll

anita.lervoll@tromsfylke.no
904 76 498

<https://www.tromsfylke.no/tjenester/skole-og-opplaring/elev-og-lar-lingtjenester/elev-larling-og-mobbeombud/>

INNHOLD

- 4 **Innledning – Fellesskap og mangfold som styrke**
- 4 Mangfold i praksis - i barnegruppa, i klassen, blant lærlinger og i voksenrollen
- 7 Årsrapportens oppbygging
- 8 **Del 1: Elev-, læring og mobbeombudene i Troms**
- 9 Kunnskap om ombudstjenesten
- 10 Ombudstjenestens fire tannhjul
- 11 Hva er det ombudene gjør som bidrar til endring?
- 11 Synliggjøring av ombudstjenesten
- 14 Statistikk over henvendelser
- 16 Engasjementskart
- 18 Læringer med mangelfulle planer for opplæringa
- 19 TIPS om hva du kan gjøre for å få en best mulig lærlingtid
- 20 Medvirkning og elevråd
- 20 Oppsummering av KomRev-rapporten
- 22 **Del 2: Ombudsblisset**
- 24 Tidlig innsats gjennom lek
- 24 Hvorfor har lek betydning for alle mennesker?
- 25 Hvordan definerer vi hvem som kan hva, og hvem som er interessert i hva?
- 26 Organisering og struktur i de ulike klasserom
- 27 Klasseledelse og fellesskapsfremmende undervisning
- 29 Hva kan vi gjøre for å skape trygge klasserom som minimerer frafall og utenforskap?
- 32 Mangfoldet i barnegruppa og klasserommet
- 32 Barn som pårørende
- 33 Foresattelaget
- 34 Når foresatte bygger murer der barn og ansatte prøver å bygge broer
- 36 Tatt-for-gitt-kunnskap
- 38 Omnimodellen og felleskapsaktiviteter
- 39 Dørstokkregler
- 40 Hvem kan hjelpe?
- 42 World Anti Bullying Forum (WABF) 2025
- 44 **Del 3: Ombudstjenesten i Troms og veien videre**

Felleskap og mangfold som styrke

Mangfold i praksis - i barnegruppa, i klassen, blant lærlinger og i voksenrollen

Mangfold og inkludering handler om mer enn pride, flyktninger og funksjonsvariasjoner.

Hver eneste dag gjennom hele året jobber ombudene med et mangfold av mennesker. Dette mangfoldet består av barn og unge som har et felles ønske om å høre til. Alle ønsker å høre til, ønsker ikke å skille seg ut, men noen blir definert som «feil» uansett hvordan de ser ut, hvem de er, hva de tar på seg og hva de gjør. Noen definerer hva og hvem som er «riktige», noen styrer hierarkiet i gruppa.

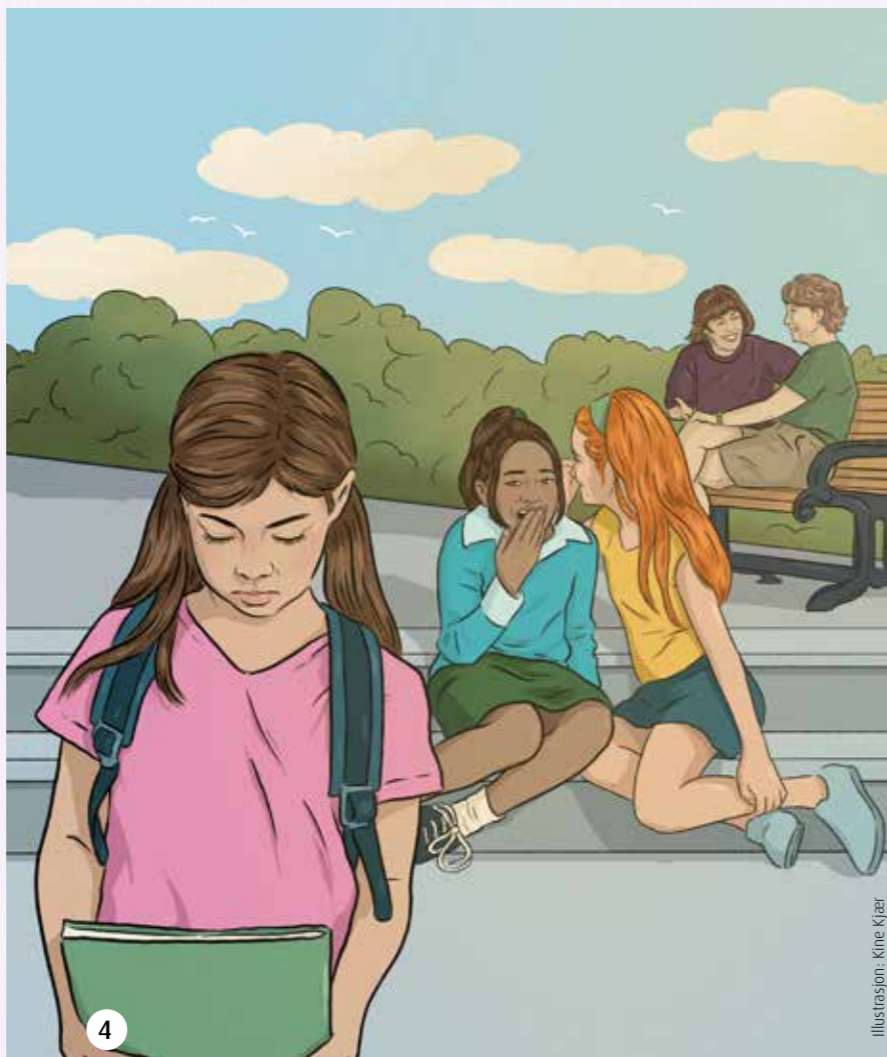
Det blir viktig at voksne, foresatte eller ansatte, er oppmerksomme på hvem det er som definerer hvem som er inne eller ute. At voksne identifiserer hierarkiet, og hjelper barn og unge med å skape trygge og gode fellesskap.

Hva kan være med på å vedlikeholde et utrygt fellesskap?

- det kan være:

- Barn og unge som er usikre, og som bruker sin posisjon til å holde andre utenfor
- Ansatte som ikke ser og ikke handler
- Foresatte som tar parti og ikke bidrar til å løse konflikter

Ombudene møter barn og unge som sier at «Det verste er når voksne ser og hører, men ikke gjør noe», da blir det et dobbelt svik for den som er utsatt.



Ønsket om å høre til er et ønske som er enkelt, men som samtidig består av uendelig mange hindringer.

Hindringene kan være:

• **Interesser** - barnet/ungdommen har andre interesser enn de/den andre i barnegruppa, klassen, på hjemstedet, og blir definert ut av fellesskapet

• **Kjønn** - hvordan er kjønnsfordelingen? Er kjønnskategoriene trange og stereotypiske, eller er det rom for at det er mange måter å være gutter og jenter på, er det rom for de som ikke identifiserer seg som gutt eller jente, for de som opplever usikkerhet knyttet til eget kjønn? Hvilken betydning får kjønn for barnet eller elevens muligheter i gruppa?

• **Funksjonsnivå** - er det rom for at barn og unge har funksjonsvariasjoner, og hvordan er det tilrettelagt både med tanke på det praktiske og fysiske rom, men også knyttet til tilhørighet i gruppa og det sosiale? Ombudene møter mange barn og unge med funksjonsvariasjoner, som på ulike måter forteller historier om ensomhet og manglende tilhørighet i gruppa.

• **Tro** - barn og unge kommer fra ulike hjem, noen er kristne, noen er muslimer, andre ateister, noen humanister og trosmangfoldet er stort. Både barnehager og skoler har nedfelt verdigrunnlag i sitt lov- og rammeverk, og dette verdigrunnlaget går ikke på tvers av noen av de overnevnte trosretningene. Samtidig kan voksne være med på å gjøre skillene store, slik at det blir vanskelig for barn og unge å være sammen.

• **Økonomi** - familiers økonomi kan få stor betydning for tilhørighet i fellesskapet, både om det er for lite eller for mye penger. Er det penger til å være med på ulike aktiviteter, til mat nok i skapet, til klær, til ferier? Og hva med de som har penger til alt, er de automatisk med i fellesskapet. Hva regnes som ressurser?

• **Familiebakgrunn** - arvesynden, barn og unge som må stå til ansvar for slektas historikk, men også barn og unge som har kommet til Norge som flyktninger, barn av arbeidsinnvandrere eller annet. Hvilken bakgrunn har du med deg?

• **Traumer** - barn og unge som har vært utsatt for vold og overgrep, som har flyktet fra krig, barn og unge som er pårørende på en eller annen måte.

De punktene vi har nevnt over er et forsøk på å beskrive noe av det som inngår i mangfoldet barn og unge møter hver dag. Hvis det som regnes for normalt blir for smalt, vil det ikke være plass til alle.

Barn og unge trenger voksne i og rundt barnehager og skoler som utvider «normaliteten» gjennom å skape romlige fellesskap med plass til de menneskene som er i barne- og elevgruppa. Hvis barn og unge opplever tilhørighet, mening og mestring, vil også antallet negative handlinger gå ned.

Spørsmål til voksne:

Hva er rommet for mangfold i barne- og elevgruppa, i ansattegruppa, i foresattegruppa? - er det for trangt i dette rommet?

Hvem er det plass til, og hvem er det ikke plass til? - hvem snakker vi om når vi sier vi?

Ombudene jobber for at rommene til barn og unge ikke skal være for trange. Hvor stort er rommet? – tvinges barn og unge inn i et A4 format, eller er det mindre? Er rommet en Post-it-lapp, et A5 ark eller et A2 ark?

Årsrapportens oppbygging

I årsrapporten har vi ombudsblikket på barnehage-, skole-, opplærings og oppvekstmiljøene, med utgangspunkt i barn og unges stemmer.

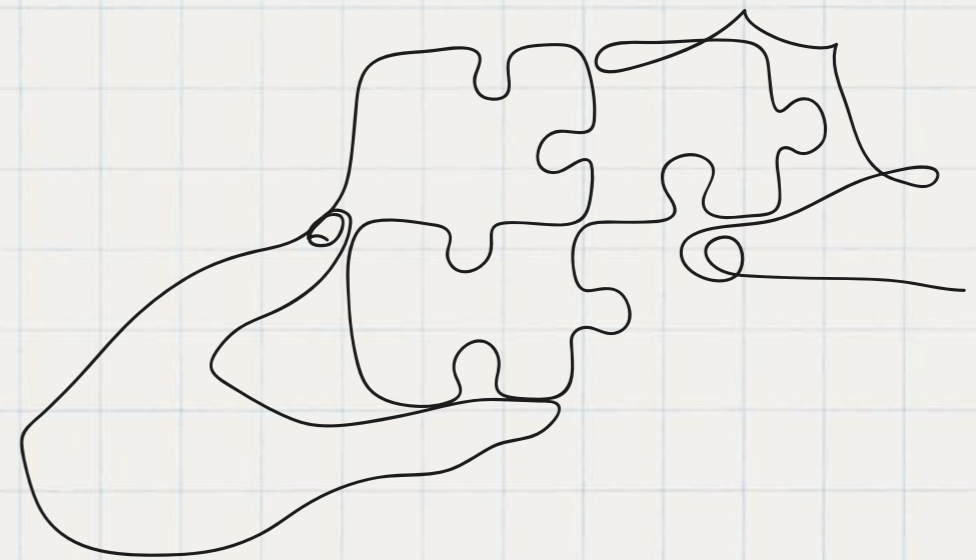
Denne rapporten består av tre deler.

FØRSTE DEL etter innledning er ombudsstatistikken og engasjementskartet. Her blir statistikken presentert, analysert og kommentert. Ombudstjenesten presenteres også her.

DEL TO er ombudsblikket, her belyses 6 ulike tema som er valgt ut på bakgrunn av fortellingene ombudene har mottatt dette året, og hvor fellesnevneren er ønsket om å skape trygge og gode fellesskap. I denne delen vil dere fortløpende finne tips og råd til barnehager og skoler, for hvordan det kan jobbes med dette.

I denne delen presenterer vi også noen av de hjelperne vi ofte foreslår som tiltak, og som vi samarbeider med. Vi gir en liten rapport fra World Anti Bullying forum i Stavanger i denne delen.

Avslutningsvis i **DEL TRE**, kommer det noen råd til politikerne om veien videre for ombudstjenesten.



Del 1

Elev-, læring og mobbeombudene i Troms – Kunnskap, erfaring og analyse

HØRT OM OMBUDSROLLEN:

«Det e fint når du e med, du e ikke bestevenn med sjefen sånn som xx i møter»

«Du brydde deg om å høre ordentlig etter, og da fant vi løsninga»

«Hei igjen! Tenkte bare gi deg en kort oppdatering på saken jeg drøftet med deg like før skoleslutt. Det var til god hjelp at jeg nevnte for rektor at jeg hadde konferert med mobbeombudet, og lista du sendte meg omkring aktivitetsplan var også svært nyttig.»

«Hei! Vi fikk ikke takket deg godt nok i går for den gode hjelpen i saken, vi setter umåtelig stor pris på bistanden. Er helt sikker på at det har vært avgjørende for at vi nå opplever en gutt som kommer blid og glad hjem fra skolen.»

«Det er trygt å ha deg med, du behøver ikke si noe, men de andre skjerper seg, og jeg blir tatt på alvor når du er til stede»

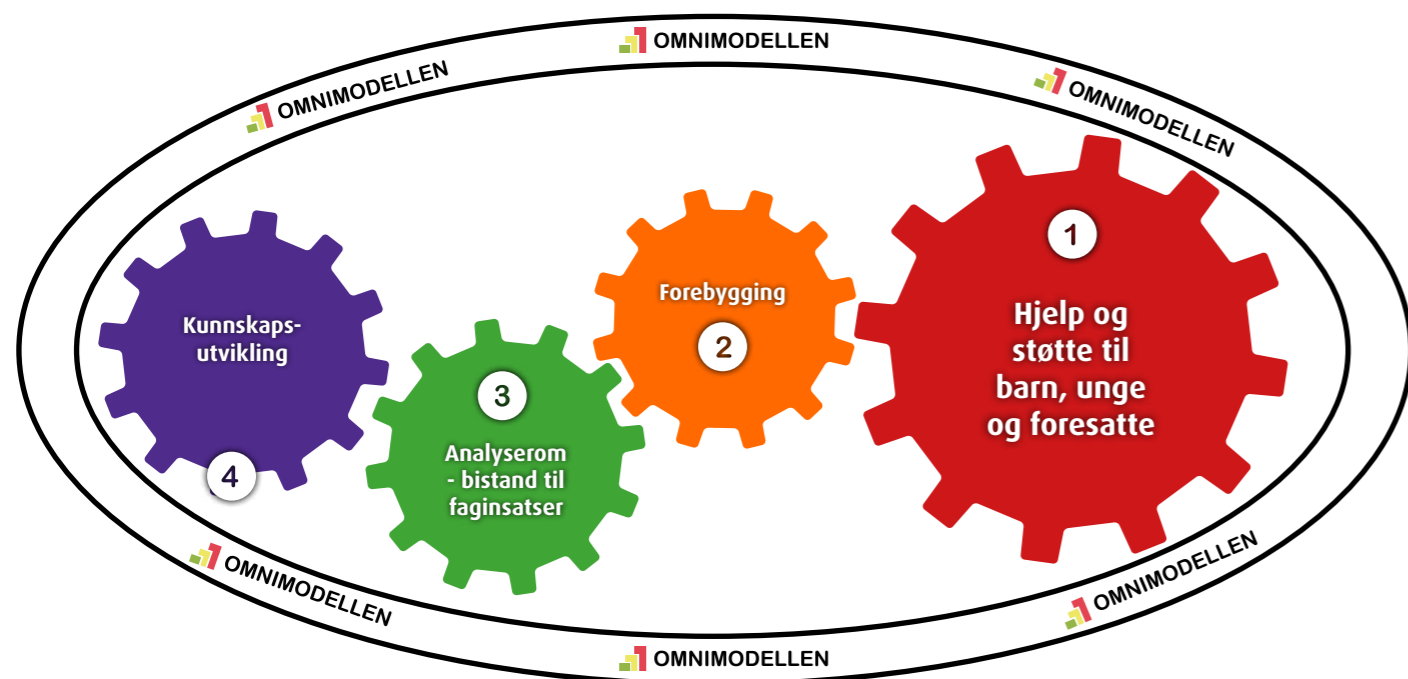
«Tusen takk for at du ringte meg tilbake og for hjelpen din. Det betød og betyr masse for oss.»

Kunnskap om ombudstjenesten

Ombudenes tjenester dekker barn og unge i Troms fylkeskommune, alle kommunene i Troms og Svalbard, til sammen er dette 23 kommuner/regioner. Ombudene har hvert år henvendelser fra folk bosatt i de aller fleste av disse. For ombudsåret 24/25 registrerte ombudene henvendelser som gjaldt utrygt barnehage-, skole-, oppvekstmiljø i 82% av kommunene, regionene i Troms og Svalbard.

Ombudstjenestens fire tannhjul

Ombudstjenesten i Troms er bygd opp og drives med utgangspunkt i fire hovedområder. Hver av disse områdene beskrives som tannhjul som henger sammen og som gjensidig er hverandres drivere. De fire tannhjulene har ulik størrelse og beskrives som følger:



Tannhjul 1: Hjelp og støtte til barn, unge og foresatte er det største tannhjulet og det ombudene bruker mest tid på. Her er alle henvendelsene som kommer inn til ombudene og som handler om behov for bistand rettet mot enkeltpersoner.

Tannhjul 2: Her plasseres innsatsen som blant annet handler om forebygging av utenforskap, krenkelser og mobbing, og på videregående gjøres en innsats for å styrke elevdemokratiet. I dette tannhjulet finnes skolebesøk, elevrådsamlinger, lærlingsamlinger, temakvelder, personalmøter og ulike oppdrag knyttet til forebyggingsaktivitet.

Tannhjul 3: Ombudene bistår faginstanser som for eksempel skoler, barnehager, PP-tjenester, BUP og mange andre i ulike typer utfordringer knyttet til tematikken som dekkes av ombudets kompetanse. Her blir det blant annet tilbudt det vi kaller analyserom.

Tannhjul 4: Innsatsen i dette tannhjulet handler om at ombudene bruker sine erfaringer fra arbeidet i fylket til å utvikle og spre kunnskap. Dette er spesielt viktig for å sikre at eksempler som brukes og modeller som utvikles tar utgangspunkt i de kulturelle- og geografiske forholdene i vår landsdel. Omnimodellen er et eksempel på en slik type arbeid.

Hva er det ombudene gjør som bidrar til endring?

Grunnprinsipp 1: Lytter - anerkjenner - handler på en måte som etablerer TILLIT - gjennom å ta barn, elever, foresatte og ansatte på alvor, vel vitende om at en sak alltid har flere sider. Uansett - som start må det velges et lyttende og anerkjennende perspektiv for å komme videre.

Grunnprinsipp 2: Avklarer forventninger mellom elever og lærere, mellom foresatte og barnehage/skole, og justere disse underveis

Grunnprinsipp 3: Ser helhetlig på mennesket, ser sammenheng mellom individ og system, barnehage/skole og fritid, mellom hjem og barnehage/skole, mellom barn/ ungdom og foresatte, mellom barn/ ungdom og jevnaldrende osv.



Synliggjøring av ombudstjenesten

Gjennom 8 år med ombudstjeneste i Troms så erfarer vi at flere og flere kjenner til tjenesten, men langt i fra alle. De som får hjelp gir gode tilbakemeldinger om at de opplever å bli tatt på alvor, og at de får god hjelp i møte med ombudene. Vi erfarer at henvendelser øker i etterkant av skolebesøk og temakvelder, noe som betyr at vi fortsatt må være til stede der barn, unge og deres foresatte er. I år prioriterte vi blant annet også tilstedeværelse under barnefestivalen til Riddu Riddu i Gaivuotna/Kåfjord med mål om større synlighet også for samiske barn og unge.

Ombudenes grep for bedre synliggjøring:

Fortsette med årlige skolebesøk til VG 1, besøke lærlingsamlinger, workshops og temakvelder i kommuner. I tillegg vil vi oppfordre alle kommuner, videregående skoler og lærebedrifter om å publisere informasjon om ombudstjenesten på sine hjemmesider, og spesielt på barnehager og skolars nettsider.

Riddu Riddu



Statistikk over henvendelser

I kontakt med Elev-, lærling- og mobbeombudene (ELMO), gis barn, unge og foresatte veiledning og støtte på lovverk, regler og krav til barnehage, skole og lærebedrifter. Når faginstanser/ ansatte tar kontakt trer vi inn i analyserommet, og tilbyr hjelp til faglig analyse, vurderinger og refleksjoner som skal bidra til konkretisering av tiltak.

Når det gjelder henvendelser omkring utrygt barnehage- eller skolemiljø, så mottar vi henvendelser fra hele oppvekstmiljøet, men med en hovedvekt fra mellomtrinnet og oppover. Når det gjelder videregående opplæring er det verdt å merke seg at det er en økning i antall henvendelser fra lærlinger, og at henvendelser som handler om §12 (tidligere kap.9A) Utrygt skolemiljø kommer fra både elever, foresatte og ansatte.

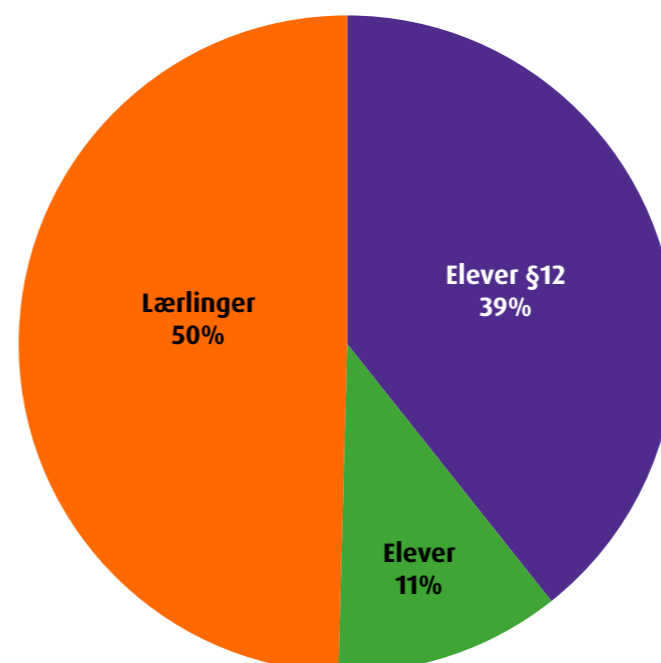
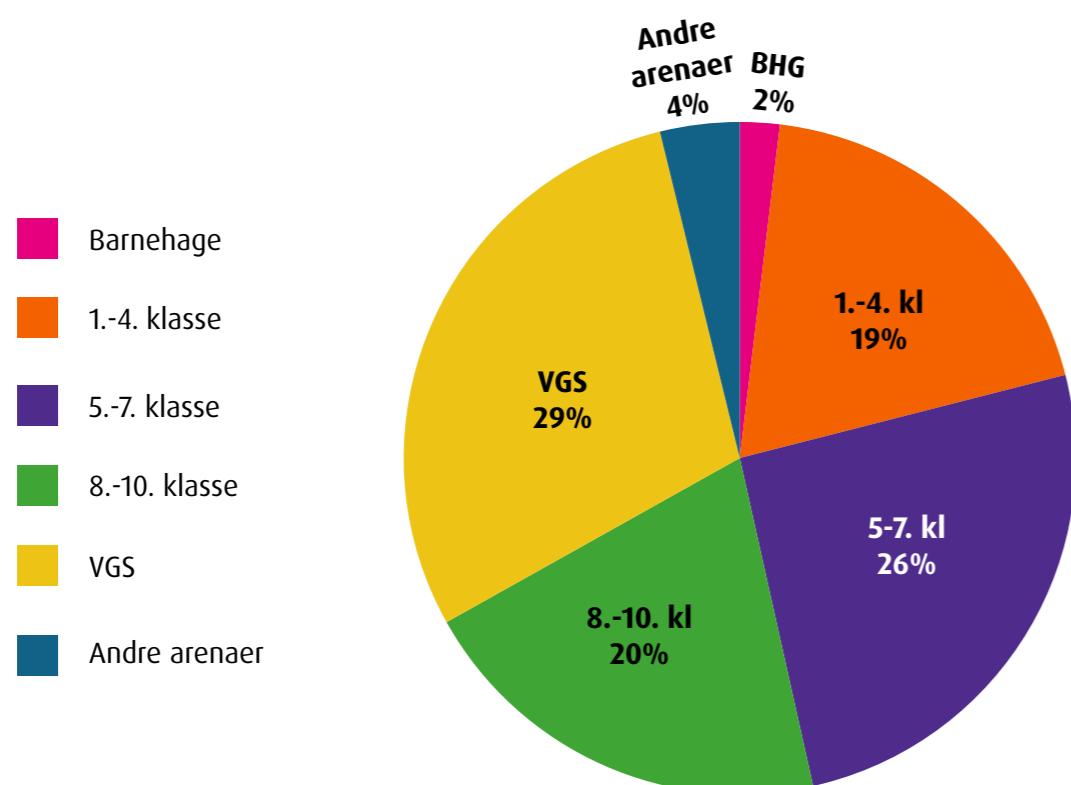
Figur 1.
Henvendelser om barnehage- og skolemiljø

Figuren viser hvordan henvendelsene knyttet til kap. 8 i Lov om barnehager og §12 (tidligere kap. 9A) i opplæringsloven er fordelt på de ulike årstrinn.

Figuren tar utgangspunkt i de 157 registrerte henvendelsene som omhandler retten til et trygt, godt og inkluderende barnehage- og skolemiljø. Under andre arenaer finnes henvendelser som gjelder fritidsmiljøer som f.eks. idrettslag.

Det totale antall henvendelser på dette området har gått ned fra 192 i rapport 23/24. Ombudene ser at en større andel av henvendelsene har høyere grad av alvorlighet, kompleksitet og tillitsbrudd.

Hovedtrekk i denne statistikken viser en større nedgang i henvendelser på mellom trinnet og en tilsvarende økning på henvendelser i videregående skole.



Figur 2.
Henvendelser i videregående opplæring

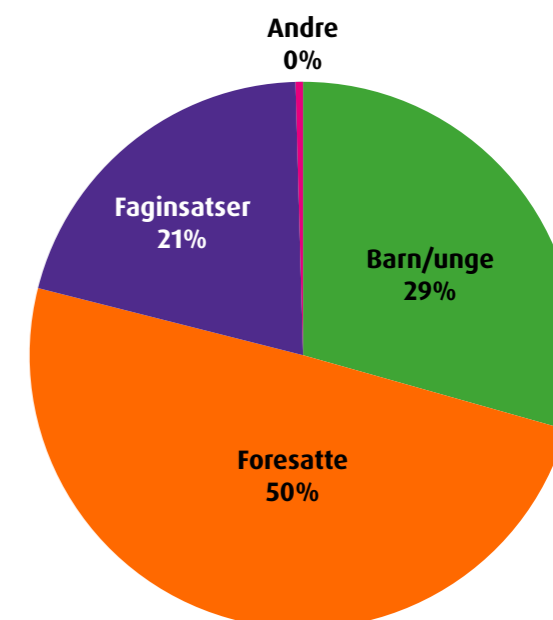
Figuren viser hvordan henvendelser som gjelder videregående opplæring fordeler seg. Halvparten av henvendelsen kommer fra elever i videregående skoler, mens den andre halvparten kommer fra lærlinger. Vi ser en økning i antall henvendelser. Det er en tydelig økning i henvendelser fra lærlinger som kommenteres særskilt under "opplæring i bedrift".

■ Lærlinger ■ Elever §12 ■ Elever

Figur 3.
Hvor kommer henvendelsene fra?

Figuren viser fordelingen over hvem som henvender seg til oss. Statistikken viser at 50% av henvendelsene kommer fra foresatte, 29 % fra barn og unge, 21 % fra faginstanser.

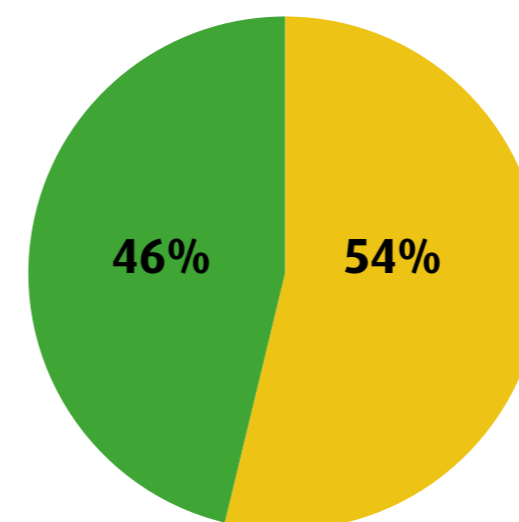
■ Barn/unge ■ Faginstanser
■ Foresatte ■ Andre



Figur 4.
Ombudenes totale bidrag

Figuren viser ombudenes totale bidrag i 2024/2025 som var på 424. Vi mottok 228 henvendelser knyttet til enkeltpersoner og klasser/grupper. I tillegg gjennomførte vi 196 forebyggende oppdrag som bestod av kompetanseheving ved skolebesøk til elever, møter med elevråd og ungdomsråd, besøk på lærling-samlinger, workshops og temakvelder for ansatte, foresatte og andre i barnehager, skoler og oppvekstmiljøer.

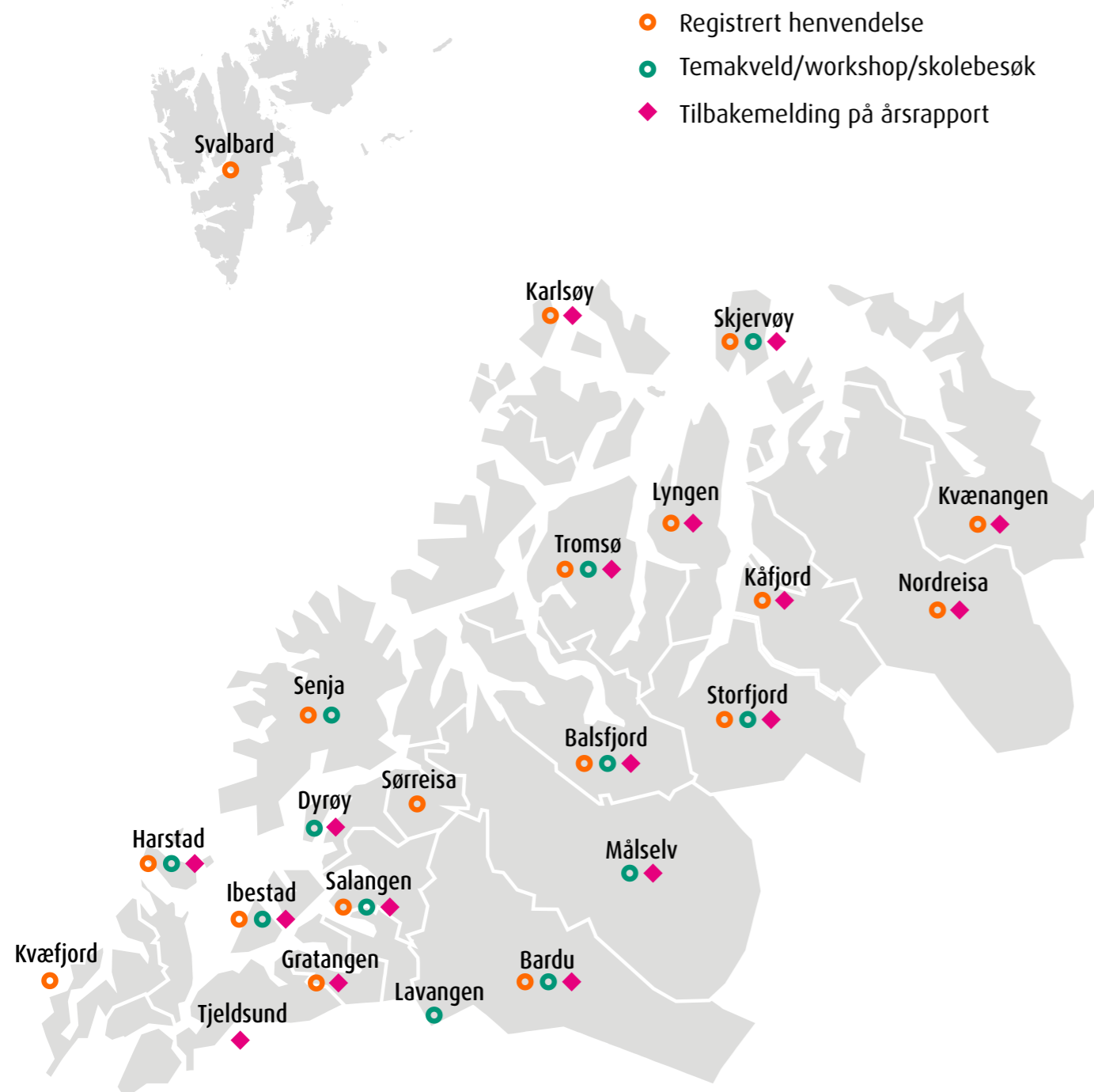
■ Andel bidrag rettet mot forebygging og kompetanseheving
■ Andel henvendelser i enkeltsaker



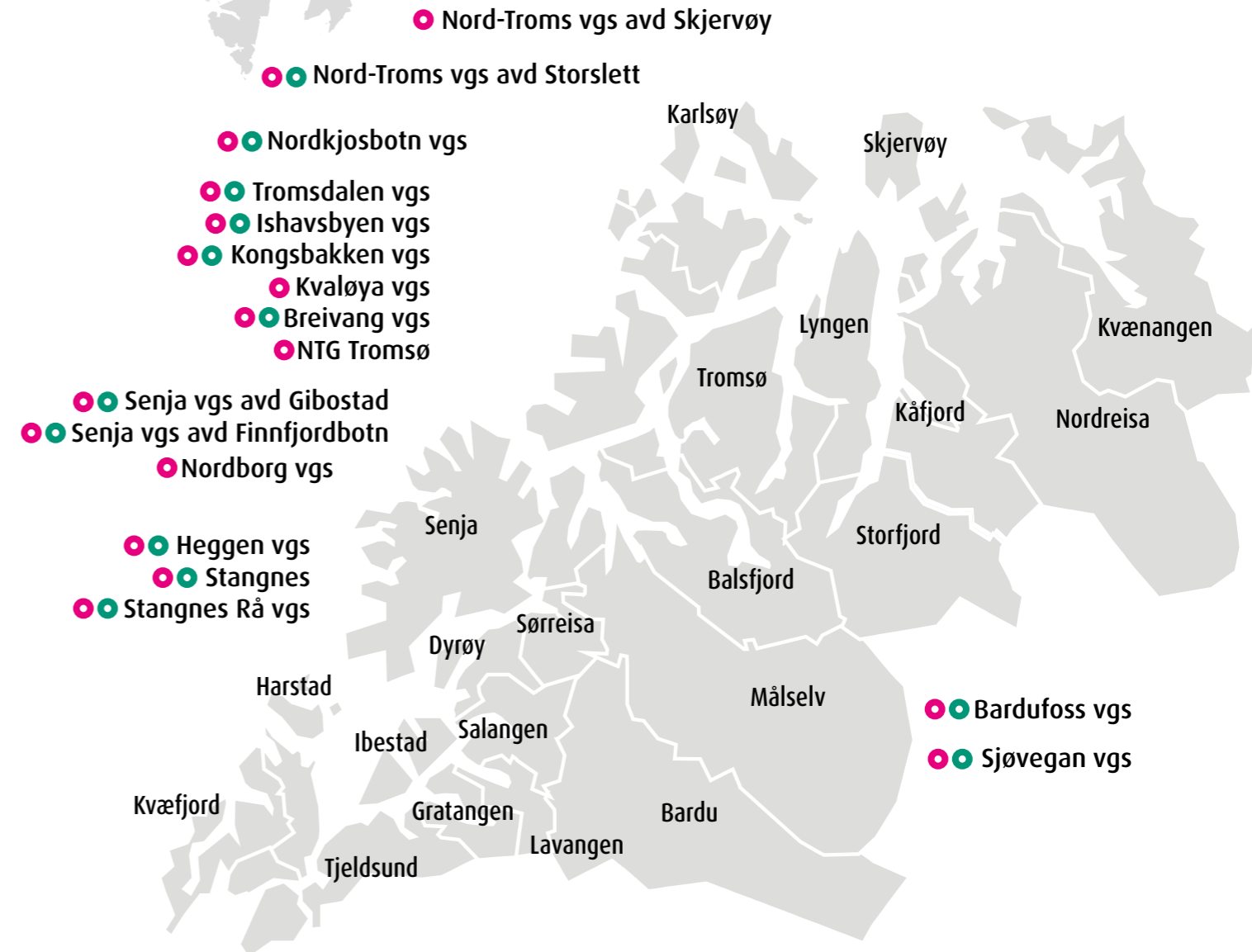
ENGASJEMENTSKART

►► BARNEHAGE & GRUNNSKOLE TROMS OG SVALBARD

En viktig del av ombudsrollen er å være synlig til stede på ulike arenaer for å påvirke barn og unges oppvekstmiljø på en mest mulig konstruktiv måte. Derfor har vi gjennomført besøk i kommuner over hele fylket, både i barnehager, skoler og andre organisasjoner. Besøk der vi har møtt barn og unge, samt hatt workshops/møter/foredrag med foreldre, ansatte, ulike hjelpeinstanser, fritidsaktører og politikere. Oversikten viser at det i skoleåret 2024/2025 var en eller annen kontakt med ALLE kommuner i fylket. Kartet viser også hvilke kommuner og skoler som har gitt skriftlig tilbakemelding på ombudenes årsrapport.



- Møter med elevråd, klassebesøk eller analyserom
- Møter med vg 1 elever og skoleledelse på følgende skoler



ENGASJEMENTSKART

►► VIDEREGÅENDE OPPLÆRING TROMS OG SVALBARD

I løpet av skoleåret 2024/2025 besøkte elev- og lærlingombudet 12 skoler fordelt på 63 elevgrupper, i tillegg til 6 lærlingsamlinger. Elev- og lærlingombudet ønsker å være synlig tilgjengelig og til stede på elever og lærlingers arenaer, og legger derfor opp til årlige skolebesøk for å møte alle VG1 klasser, 1. års lærlinger på lærlingsamlinger og elevråd gjennom skolebesøk og regionale elevrådsamlinger. Dette året er det kun vg 1 elever ved Kvaløya og Nord-Troms vgs. som ikke hadde besøk av ombudet. Oversikten viser at det i skoleåret 2024/2025 var en eller annen kontakt med ALLE videregående skoler i fylket – både fylkeskommunale og private.

Lærlinger med mangelfulle planer for opplæringa

Det har vært en økning i antall henvendelser fra lærlinger dette året. Ombudet har dette året vært i kontakt med 58 lærlinger/ lærekandidater som ikke har fått god nok hjelp i egen lærebedrift.

Utfordringer i læretida oppstår ofte på grunn av mangelfulle forventningsavklaringer mellom lærling og lærebedrift. Lærlinger blir utrygge på hva de skal utføre av arbeid som kan skyldes utydelige opplæringsplaner og dårlig kommunikasjon mellom lærling og veileder. Flere lærlinger har behov for tilrettelegging, og ikke alle lærebedrifter er villige til å gjøre dette.

Elev- og lærlingombudet samarbeider godt med flere opplæringskontor, PPT og OT overfor lærlinger med særskilte behov. Likevel, det er altfor mange lærlinger som ikke vet at tjenesten finnes. Ombudene foreslår at ved inngåelse av lærekontrakt får lærlingene informasjon om at de har en uavhengig ressursperson i elev- og lærlingombudet som kan bistå underveis i lærelopet.

Sammen med skoleeier er det igangsatt et arbeid der vi lager en veileder for lærebedrifter med mål om å minimere hevinger, og for å sikre enda bedre kvalitet i opplæringen.



TIPS om hva du kan gjøre for å få en best mulig lærlingtid:

Elev- og lærlingombudets råd til nye lærlinger:

1) Avklar forventninger:

- Hva forventer bedriften av deg som lærling?
- Hva forventer du som lærling av lærebedriften?

2) Si tidlig i fra dersom dere oppdager behov for endringer

- mer tilrettelegging, opplæring, mer veiledning?

3) Sørg for at faglig leder, veileder og lærling har felles forståelse av opplæringsplan

- Hva skjer til når tid? I år, til neste år?
- Hva skal læres?

4) Sørg for å sikre tilhørighet i arbeidsfellesskapet og å få bety noe for andre/bedriften

5) Lag et godt system for tilbakemeldinger, vurderinger og loggføring av oppnådde læremål



Medvirkning og elevråd

Elevrådsarbeid er fersk vare, og skolene må jobbe kontinuerlig og systematisk med opplæring av nye tillitsvalgte og nye elevrådskontakter.

Det er store variasjoner mellom skolenes systematiske arbeid for å styrke elevrådene. I fjor satte skoleeier et fokus på at klassens time skulle være grunnmuren i elevdemokratiet, og her skulle innsatsen legges.

Ombudene støtter intensjonen, men erfarer fortsatt at arbeidet i skolene foregår sporadisk og tilfeldig. Ombudet ser ikke at klassens time er styrket på alle skoler det siste året. Et sterkt elevdemokrati høres fint ut på papiret, men fungerer ikke i praksis ved flere av våre skoler.

Over flere år har ombudet tatt til orde for å styrke elevrådskontaktens rolle gjennom opplæring til arbeidet med elevmedvirkning. Dette gjentas. Elevrådskontakter har behov for opplæring i rollene sine, samt tidsressurs til å følge opp arbeidet.

Det samme må gjelde for kontaktlærerne. Hva skal kontaktlærerne følge opp i forhold til

opplæring av elevdemokratiet gjennom klassens time, og hva skal elevrådskontaktene gjøre? Hvilken opplæring får kontaktlærere og elevrådskontakter til utførelse av arbeidet sitt?

Skolene organiserer tid og gjennomføring av klassens time og elevrådsarbeidet svært ulikt. Noen elever opplever å få god hjelp og støtte til arbeidet, mens andre opplever det motsatte. Dette skaper ulikhet i skoleeiers tilrettelegging for å bygge sterkere elevdemokrati mellom skoler og klasser.

De siste 5 årene har det vært et samarbeid mellom skoleeier og elev- og lærling ombudet om å arrangere regionale elevrådsamlinger med fokus på opplæring i elevdemokratiet. Førrige skoleår ønsket ikke skoleeier å delta på regionale elevrådsamlinger og dermed fikk vi ikke samme kontinuitet i arbeidet som i tidligere år. Vi har fått tilbakemeldinger om at regionale opplæringsamlinger er nødvendige for elevrådene, og kommende skoleår vil vi igjen starte på med «ny frisk», og sammen med skoleeier har elev- og lærlingombudet laget en plan der vi går ytterligere inn for å jobbe enda mer systematisk.

Oppsummering av KomRev-rapporten som ble lagt frem i Fylkestinget juni 2025 om frafall i vgo.

KomRev NORD har gjennomført forvaltningsrevisjon av Troms fylkeskommunes arbeid med frafall og gjennomføring i videregående opplæring i perioden 2022–2024. Rapporten avdekker at selv om skoleeier har etablert overordnede rutiner og strategier, som «Åpne dører for fremtiden» og Ungdomsavtalen, er implementeringen ved skolene preget av manglende etterlevelse, utilstrekkelig systematisering og svak oppfølging – spesielt når det gjelder tidlig varsling, datadrevet innsats og rollefordeling mellom skoler og oppfølgingstjenesten.

Fra ombudsblippet vil vi kommentere at rapporten understreker at selv om skoleeier kan vise til et solid regelverk og strategiske føringer ser det mange ganger ut til å svikte i gjennomføringen ute der ungdommene er. Ombudenes erfaring er at det finnes store variasjoner mellom skolene, men også innad på de ulike skolene. Vi ser behovet for at ansatte sikres helhetlig forståelse og felles praksis i håndtering av utfordringer i skolehverdagene. Eksempler kan være oppfølging ved fravær og regjeldelse i klasserommene.



Hilsen fra Elevorganisasjonen

«Elev-, lærling- og mobbeombudet er en helt avgjørende støttespiller for elevdemokratiet i Troms. Ombudet er en trygghet for elever som trenger hjelp, og en viktig alliert for oss som jobber for mer elevmedvirkning og reell innflytelse i skolehverdagen. Vi setter stor pris på hvordan ombudet både lytter til og løfter elevenes stemmer – også i saker der det virkelig gjelder.»

Elevdemokratisk hilsen fra

Christoffer Winkler,
leder i Elevorganisasjonen i Troms

Hilsen fra Ungdommens fylkesråd!

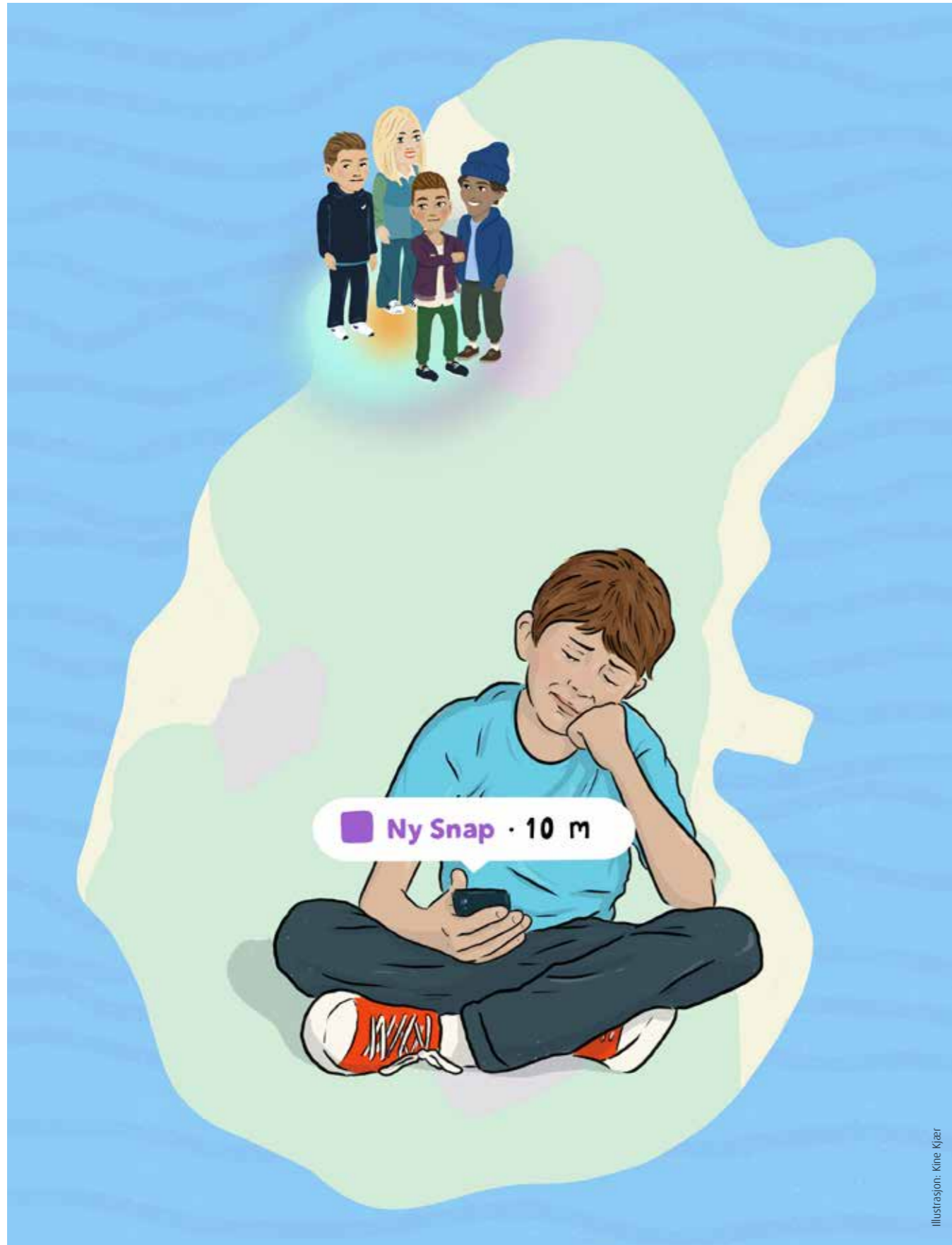
«Ungdommens fylkesråd i Troms setter stor pris på det viktige arbeidet elev, lærling og mobbeombudet gjør for å gjøre skolehverdagen bedre for elever over hele fylket. Ombudene spiller en viktig rolle i å fremme elever og lærlingers rettigheter, livsmestring, elevmedvirkning og medbestemmelse – temaer som er helt avgjørende for en trygg og inkluderende skole.

Vi opplever at ombudene er lett tilgjengelige og at deres arbeid er godt synlig på skolene i fylket. Det betyr mye at vi har voksne som står på elevenes side, og som løfter våre stemmer i møte med systemer og beslutninger som angår oss.

«Vi gleder oss til å samarbeide videre med ombudene, for en skole der alle elever blir hørt, sett og tatt på alvor.»

Emma Mortensen,
leder av ungdommens fylkesråd





Illustrasjon: Kine Kjær

Ombudsblikket



Jeg trenger en venn! Jeg trenger å være en del av et fellesskap!

Som ombud har vi de siste 8 årene vært i kontakt med, og prøvd å hjelpe, mer enn 2000 barn og ungdommer som opplever/har opplevd mobbing, utenforskap, og det å ikke ha et trygt og inkluderende barnehage-, skole- og oppvekstmiljø. Alle disse har sine fortellinger med opplevelser, forventninger, håp og drømmer om fremtiden. Vi finner en fellesnevner:

Alle har et ønske og et behov for å ha venner, og oppleve tilhørighet i et fellesskap.

Det virkelig interessante er at dette ønsket om fellesskap, vennskap og tilhørighet deles av alle barn og unge.

Hvorfor er det så vanskelig å gjøre noe med mobbing og utenforskap?

Mange prøver å finne svar og det finnes mange forslag til hva som må gjøres. Noe som ofte går igjen er at man må ha sterkere virkemidler overfor barn og unge som oppfører seg slik at andre blir redde, skadet eller skyves ut av fellesskapet.

I ombudenes analyser av henvendelsene ser vi at det i de aller fleste tilfeller handler om å bidra til å sikre en felles forståelse av hva utfordringen består av. Mange starter samtalen med:

«Kan ikke bare mobberen bytte skole?»

Så hvorfor er dette så vanskelig? Kan vi ikke bare være sterkere i klypa? Flytt mobberen til en annen barnehage eller skole? Når en elev ikke følger reglene i klasserommet, kan ikke bare læreren bære han ut og sette han på rektors kontor? Kan ikke bare barn og unge som ikke oppfører seg settes på eget rom til de har lært seg hvordan man oppfører seg?

Slik ombudene ser det, vil søkelys på og analyser av fellesskap ved å bruke verktøyet fellesskapskvalitetene, være nøkkelen for å løse disse kompliserte situasjonene:

X-faktoren er «FELLESKAPSKVALITETENE».

Gjennom ombudsblikket velger vi i år å sette søkelys på 6 tema som alle er knyttet til å skape trygge og gode fellesskap. Vi oppfordrer barnehager, skoler og FAU om å reflektere hvordan situasjonen er i din barnehage eller på din lokale skole:

- 1) Tidlig innsats gjennom lek
- 2) Organisering og struktur i de ulike klasserom
- 3) Mangfoldet i barnegruppa og klasserommet
- 4) Foresattelaget
- 5) Tatt-for-gitt-kunnskap
- 6) Omnimodellen og fellesskapsaktiviteter

1) Tidlig innsats gjennom lek

Hvorfor har lek betydning for alle mennesker?

Tidlig innsats rommer f.eks. leken som byggesteinen for å mestre sosialt samspill med andre.

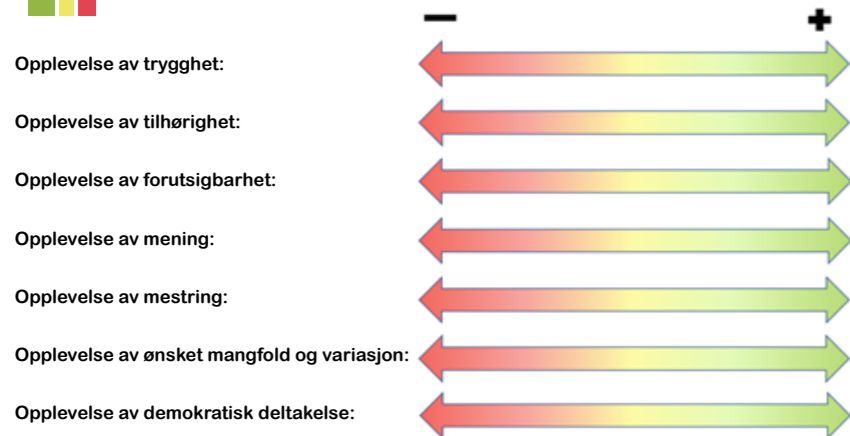
Barn liker å leke, men alle får det ikke til. Årsakene kan være ulike:



Ansatte i barnehager og skoler må sammen med foreldre/foresatte identifisere hva det er som gjør at det blir vanskelig for et barn å leke. Når problemet er identifisert, må barnet få den støtten det trenger for å kunne lære seg å mestre lek. Det finnes ulike typer lek, fra den enkleste titt-tei-leken til mer komplisert regellek. Her må det tas utgangspunkt i det enkelte barns forutsetning og jobbe med utvikling av lekekompetanse. Noen barn vil alltid trenge mye støtte i lek, mens andre vil trenge mindre. Det å finne en balanse for hvordan de likevel kan leke sammen, er noe ansatte må jobbe for.

Fellesskapskvalitetene:

Ved å bruke dette verktøyet har både foresatte og ansatte blitt mer bevisste på faktorer som har betydning for barn og unges atferd og sosiale tilhørighet.



Fellesskapskvaliteter

OMNIMODELLEN

Voksenrollen – kan, og vil, alle ansatte leke?

Ombudene erfarer at utenforskap senere i livet starter allerede i barnehagen. Vi har derfor valgt å bruke verktøyet fellesskapskvalitetene aktivt i møter med både foresatte og ansatte. Hvis vi kan gjøre en innsats for fellesskapet allerede i barnehagen, kan vi bidra til å redusere utenforskap både fra skole og arbeid senere i livet.

Hvordan definerer vi hvem som kan hva, og hvem som er interessert i hva?

Dersom et barn tidlig får høre og erfare at det er dyktig til noe eller kan noe, får de selvtillit og vet at de behersker. De får muligheter. Dersom et barn tidlig erfarer det motsatte, at det får høre at det ikke kan eller ikke er dyktig til noe, og dermed også får kroppslige erfaringer med å ikke beherske, vil det bidra til manglende selvtillit og tro på at det behersker noe. Barnet mister muligheter.

Blir barnet vurdert ut fra:

- Familiebakgrunn?
- Etnisitet?
- Religiøs tilhørighet?
- Kjønn?
- Status i gruppa?
- Faktiske ferdigheter i støttet aktivitet?

Det blir derfor viktig for ansatte å vite hvilket grunnlag det er man bruker når disse vurderingene gjøres, og hvordan kan ansatte hjelpe de barna som ikke får til ting.

Det samme gjelder vurderinger av hva barn er interessert i:

- På hvilket grunnlag definerer ansatte og foresatte hva barnet er interessert i?
- Får jenter og gutter samme muligheter, eller ligger det noen kjønnsstereotypiske forventninger til hva de skal være interesserte i?
- Kan guttene velge fritt mellom alle lekene uten at det blir et problem, kan jentene gjøre det?
- Hvor bred er skalaen for hva som er normalt for en gutt eller ei jente å være interessert i uten at det blir kommentert?
- Når får kjønn betydning?



“**Rosa er bare en farge!**
– helt til en gutt tar det på seg”

2) Organisering og struktur i de ulike klasserom

En stor del av ditt voksne liv etableres gjennom erfaringene du får som elev i klasserommet gjennom 13 år. Overordnede mål for opplæringen er å gi elevene kunnskap, ferdigheter og holdninger som gjør dem i stand til å mestre sitt eget liv og delta aktivt i samfunnet. Dette innebærer å utvikle evnen til å tenke kritisk, handle etisk, og delta i et demokratisk samfunn.

Vi vet alle hvilken betydning det har for mennesket å føle seg som en del av fellesskapet. Fellesskapet som dannes i klasserommet.

Hva tenker du på når du hører ordet klasserom?

Hvordan var ditt klasserom?

Hvordan har det påvirket deg inn i fremtiden?

Et godt klasserom varer livet ut

Som ombud har vi hørt tusenvis av fortellinger fra klasserommene i Troms og Finnmark. I klasserommet formes og skapes minner, vekst og læring på godt og vondt, her formes og skapes det livet barn og unge skal leve resten av sitt liv.

Vi har et mangfold av mennesker, kulturer og et mangfold av klasserom.

Vi har de trygge klasserommene, vi har trygge klasserom for noen få, og vi har de utrygge klasserommene.

Livet på skolen som deles sammen med andre elever og læreren. Livet utenfor skolen som deles sammen med skolevenners foresatte.

Vi har alle samme ønske. Ønske om trygghet og ønsket om tilhørighet i vår gruppe.

De fleste elever opplever trygghet i klasserommet og gleder seg til skolehverdagene fordi både lærerne og medelever er greie, men vi hører også om elever som ikke er på skolen fordi klasserommene er for utrygge. Vi ser en økning i utenforskap fra klasserom allerede på mellomtrinnet.

Elever forteller at enkelte grupper av elever får lov til å regjere i klasserommet straks lærer ikke er til stede. Noen elever henges ut og latterliggjøres, eller de opplever å ikke være verdt et eneste blick eller kommentar.

Forslag til Sjekkliste for et trygt klasserom som fremmer helse, trivsel og læring

1. Relasjoner og respekt

- Jeg opplever at alle blir møtt med respekt.
- Lærer og elever viser interesse for hverandre.
- Elevene samarbeider og lytter til hverandre.

2. Forutsigbarhet og struktur

- Det er tydelige regler og rutiner som følges opp.
- Jeg vet hva som forventes av meg i timene.
- Undervisningen er organisert på en måte som skaper ro og oversikt.

3. Inkludering og fellesskap

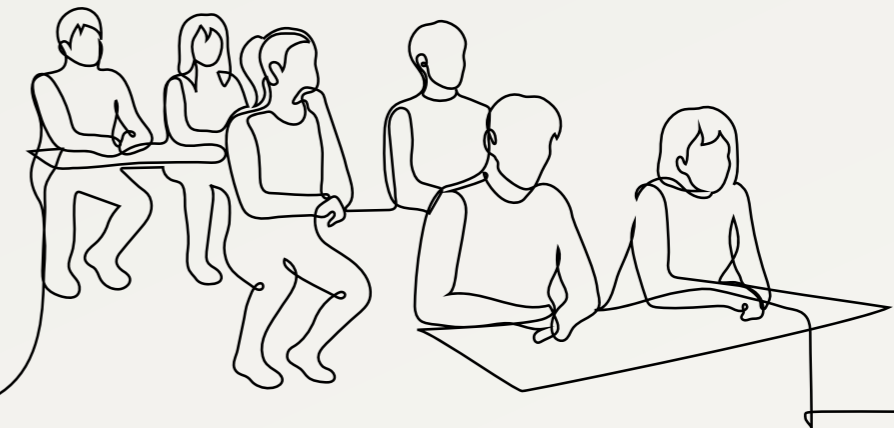
- Alle i klassen får være en del av fellesskapet.
- Ulike meninger og erfaringer blir tatt på alvor.
- Jeg føler at jeg hører til i klassen.

4. Støtte og mestring

- Jeg får hjelp og støtte når jeg trenger det.
- Jeg får oppgaver jeg kan mestre, men som også utfordrer meg.
- Mine styrker og fremskritt blir lagt merke til.

5. Trygt læringsmiljø

- Mobbing og krenkelser blir tatt på alvor og håndtert.
- Det er rom for å si fra om hvordan jeg har det.
- Jeg opplever at det er trygt å stille spørsmål og å gjøre feil.



Klasseledelse og fellesskapsfremmende undervisning

Vi erfarer at det er store forskjeller mellom skoler, og faktisk også innad på skolene i de ulike klasserom, om hvordan skolens normer og regler følges opp. Ombudene anbefaler at skolene jobber mer systematisk med å sikre seg kunnskap om hvordan mobbing og utenforskap foregår, og at de sikrer at de har kunnskap om å håndtere dette dersom det oppstår. Her kan Omnimodellen og spesielt Omnitrappa være til god hjelp:

<https://omnimodellen.no/omnimodellen/omnitrappa/>

Ombudene anbefaler at lærere legger opp til undervisning og aktiviteter som skaper fellesskap i alle fag og i alle timer:

<https://omnimodellen.no/omnimodellen/ffss-a-bygge-et-godt-fellesskap/>

«Det er lenge siden jeg har vært i kantina i et friminutt. Du vet at blickene som møter deg ikke ønsker deg velkommen.»

«I friminutt snakkes det om festene som har vært, og festene som skal komme. For oss som ikke inviteres på festene, så har vi lite å bidra med i samtalene»

«Russefeiringa starter allerede på VG1 og russegrupper dannes - da etableres også utenforskapet i klassen din.»

«Det er stor forskjell på hva som skjer i klasserommet etter hvilken lærer som er i klasserommet, hvem av lærerne som slår ned på språkbruk eller himling med øyan når noen presenterer for klassen. Det kjennes tryggere å være i klasserommet når vi har lærer X, i stedet for lærer Y. Lærer X aksepterer ikke at elever er frekke mot hverandre, mens lærer Y lar det skje. Lærer Y lar oss velge plasser og grupper hvem vi skal jobbe med, og da blir det til at de populære velger hverandre, og vi som er nederst på rangstigen blir sittende i en gruppe eller alene.»

Hva kan vi gjøre for å skape trygge klasserom som minimerer frafall og utenforskap?

Organisering og struktur i de ulike klasserom

Henvendelser fra elever og ansatte handler oftest om utrygt skolemiljø. Elever som opplever utenforskap i eget klassemiljø og på egen skole.

Ansatte tar kontakt med ombudene for råd om hva skolene kan gjøre når enkelte elever ikke lengre inkluderes av sine medelever i klassen. Ansatte forteller at skolens organisering gjør det vanskelig for både elever og ansatte å jobbe med trygt og godt læringsmiljø. Kontaktlærer har lite tid med elever, og mange faglærere skal finne fellestid for å jobbe fram en felles forståelse og plan, både for gruppa som helhet og rundt enkelt elever i utrygt klasserom.

Ombudene prøver å jobbe forebyggende, og vi vet at overganger mellom barnehage og skole, mellom ferier i løpet av skoleåret, og mellom grunnskolen og videregående kan være sårbare for enkelte elever. Disse overgangene gir samtidig

mange en ny mulighet til å etablere seg på nytt i nye klasser og nytt skolemiljø. Vi erfarer, og ser at her er elevene prisgitt lærerens og skolens rutiner og rammer for en god overgang og en god skolestart hvert eneste år. Hvordan etablerer læreren og skolen trygghet for alle elever i klasserommet? Hvordan legger skolen opp til elevmedvirkning som involverer alle elever for å bygge et godt fellesskap på deres skole?

Enkle grep for struktur og organisering av klasserommet:

- Oppstarts- og avslutningsrutiner.
- Alltid faste plasser, også ved bytte av rom.
- Elevmedvirkning i utarbeidelse av klasseregler/dørstokkregler, samt konsekvent oppfølging av brudd på disse.

<https://omnimodellen.no/omnimodellen/dorstokkregler-a-sette-standard-for-fellesskapet/>

Oppstartsrutine

(NB! En gjenkjennbar start på dagen / økta som alle gjennomfører - ikke bare første dag, men alle dager, i alle timer/økter)

1. Hilsen / Velkommen

- Ta imot elevene med blick og hilsen (stå gjerne ved døra og møt elevene med øyekontakt og et enkelt «hei», «velkommen» eller «god morgen». Har du flere grupper i løpet av dagen - gjør det samme ved starten av hver time / økt.

2. Informasjon / Plan for dagen

- Gå gjennom dagens / øktas plan på tavla (eller skjerm): «Dette gjør vi i dag - dette er målet».
- Avklar spørsmål eller uklarheter
- Gi nødvendig informasjon
- NB!! Ang. regler/ordensregler, presiser at dere foreløpig ikke har hatt tid til å bli kjent med hverandre, derfor har du som lærer bestemt reglene nå i starten. Etter hvert vil dere i klasseråd gå gjennom disse og gjøre nødvendige justeringer.

3. Oppvarming – fellesskapsbyggende startaktivitet

- Gjøre dette innimellom – gjerne en gang om dagen, og etter hvert en gang pr. uke
- For eksempel ha «Dagens spørsmål»: En elev trekker et kort med et ufarlig, gøyalt eller tankevekkende spørsmål – kanskje fra nyhetsbildet eller et tema det skal jobbes med.

4. Første aktivitet på plan for dagen

- Marker tydelig overgang: «Nå starter vi. Ta fram ...»
- Bruk et fast signal (verbalt eller visuelt) hvis du vil: f.eks. «arbeidsro» – eller bare rolig tydelig stemme.

Avslutningsrutine

(NB! en gjenkjennbar avslutning på dagen / økta som alle gjennomfører - ikke bare første dag, men alle dager, i alle timer/økter)

1. Gi forvarsel - si at avslutningssamlingen starter om 5 minutter.

2. Oppsummering / refleksjon

- «Hva har du lært i dag?» – skriv på lapp, si til en medelev, eller muntlig til klassen. «To ting du husker, en ting du lurer på».
- Dagens høydepunkt / mest interessante aktivitet / tema.
- Mentimeter eller tommel opp/ned: «Hvordan var økten i dag?»

3. Avslutning

- Rydde, sette på plass
- Beskjed og forberedelse til morgendagen - «Neste gang skal vi...» – vis neste mål eller tema.
- Avslutningshilsen og takk for i dag



3) Mangfoldet i barnegruppa og klasserommet

Vi viser til innledningen der vi har skrevet om mangfoldet i barne- og elevgruppen, blant læringer og i voksenrollen, og vil her gjenta at det er viktig at voksne, foresatte eller ansatte, er oppmerksomme på hvem det er som definerer hvem som er inne eller ute. Som verktøy for å kvalitets sikre mangfoldet og fellesskapet vil vi anbefale at elever, ansatte og foresatte bruker tid på å snakke om hva som er et trygt og godt fellesskap, og bruk gjerne Omnimodellens artikkel om grønne trygge og røde utrygge fellesskap for å sikre felles forståelse: <https://omnimodellen.no/omnimodellen/det-rode-og-gronne-fellesskapet/>

Andre verktøy som kan hjelpe til å vurdere kvalitet i barn og unges fellesskap kan eksempelvis være å bruke fellesskapskvalitetene og trygghetsskalaen: <https://omnimodellen.no/omnimodellen/a-vurdere-fellesskapskvaliteter/>



Barn som pårørende

I mange av fortellingene vi som ombud møter, handler det om barn og unge som er pårørende på en eller annen måte. Det kan være barn og unge som har:

- Alvorlig syke søsken, foresatte eller andre nære
- Søsken med store funksjonsvariasjoner
- Rusmisbruk i nær familie
- Familier som har gått i oppløsning på grunn av samlivsbrudd, skilsmisse, flukt fra krig.
- Foresatte i fengsel.

Dette bare for å nevne noen eksempler på fortellingene vi hører. Fellesnevneren er at livet oppleves vanskelig og tøft for barn og unge, og at det kan få konsekvenser for fritid, barnehage- og skolehverdagen. Noen blir innesluttet og ønsker å gjøre seg usynlige, mens andre blir grenseløse og utagerende samtidig som de bærer på store bekymringer. Det vi som ombud også opplever, er at det ofte ikke har vært snakket om betydningen av at barn og unge er pårørende, verken i familien eller i møter med barnehager/skoler. Når vi spør om barnet eller den unge er pårørende på noen måter, er det som om det faller på plass en brikke som mangler. En brikke som kan bidra til å forklare atferd, men som også kan bidra til å sette inn mer målrettet hjelp.

Les mer: <https://veiledningscenter.no/>

4) Foresattelaget

Vag og manglende kommunikasjon fra barnehage og skole til foresatte skaper unødvendige tillitsbrudd. Foresatte forteller om at de mangler informasjon eller at de får informasjon for sent. Dette fører til at foresatte rekker å bli irriterte, situasjonen eskalerer og foresatte mister tilliten til at barnehagen eller skolen er i stand til å gjøre noe med situasjonen.

Ombudene anbefaler at barnehagene og skolene jobber aktivt sammen med lokalt FAU. Flere gode tips finnes lett tilgjengelig på nettsidene til de nasjonale utvalgene for foresatte:

<https://foreldreutvalgene.no/fub/>

<https://foreldreutvalgene.no/fug/>

Barnehagene og skolene klarer ikke å jobbe mot utenforskapet alene! Foresatte og fritid må kobles på. Vi har foresatte som bidrar til utenforskap for andre barn og unge gjennom å sette grenser for hvem barna får være sammen med på fritiden, ved å sikre at akkurat sitt eget barn skal få tilhøre den ene utvalgte russebussen osv.

Ombudene anbefaler foresatte å bruke ungdommens egne inkluderings-vettregler og Omnimodellen for idretten:

<https://omnimodellen.no/ungdommenes-10-inkluderingsvettregler/>
<https://omnimodellen.no/omnimodellen-for-idretten/>

Ombudene anbefaler at foresatte reflekterer over ansvaret som følger med i voksenrollen for å skape trivsel for alle barn og unge i eget nærmiljø.

Steg fem i Omnitrappa viser foresattes betydning for oppvekstmiljøet for barn og unge.

<https://omnimodellen.no/omnimodellen/voksenrollen-voksnes-betydning-i-livene-til-barn-og-unge/>



<https://omnimodellen.no/omnimodellen/omnitrappa/steg-5-foreldrene-adopterer-legitimering/>



Steg 5: Foreldre adopterer legitimeringen

Foreldre hører og opplever fortellinger om andre barn eller unge som ikke fungerer som de øvrige, eller som mangler sosiale ferdigheter eller kompetanse. Foreldre forstår barnas frustrasjon over utfordringer i møte med disse andre.

Mer om Steg 5

Når foresatte bygger murer der barn og ansatte prøver å bygge broer

Brev fra en mamma:

«Tidligere denne uka hadde vi et godt møte med læreren til sønnen vår, «Emil», og gikk derfra med håp. Men bare dager senere opplevde vi noe som rammet dypere: Emil ble sparket hardt i låret under lekeslissing i skolegården av naboens gutt «Leo». «Emil» svarte med et slag i ansiktet på «Leo» - dette er selvfølgelig ikke greit. Begge guttene fikk blåmerker. Læreren håndterte situasjonen på en god måte, og samme dag lekte de sammen igjen.

Senere på kvelden kom det en sint beskjed fra «Leos» mor. Guttene får ikke lenger være sammen på fritiden. Hun gav oss ikke noen forklaring og var heller ikke interessert i å høre vår eller «Emil» sin versjon. Vi fikk også vite at «Emil» ble kjeftet på hjemme hos dem og sendt hjem, han var svært lei seg.

Da vi forsiktig sa ifra at de hadde vært like gode på skolen og at lærer hadde ryddet opp i situasjonen fikk vi en ny lang og sint melding tilbake - meldingen inneholdt grove anklager og beskjed om at verken Emil eller lillesøsteren hans, «Anna», er velkomne der lenger. Etter dette har «Leo» begynt å ekskludere Emil helt. Han går hjem alene, mens de andre går sammen.

Dette gjør svært vondt for Emil - som dessverre har hatt mange erfaringer med utenforskap allerede. For oss som foresatte er det vanskelig å forstå at voksne opptre på en slik måte at de faktisk forsterker barns utenforskap i stedet for å bidra til at barn får til å være sammen på gode måter. Jeg vil si at slike voksne bygger murer i stedet for broer.



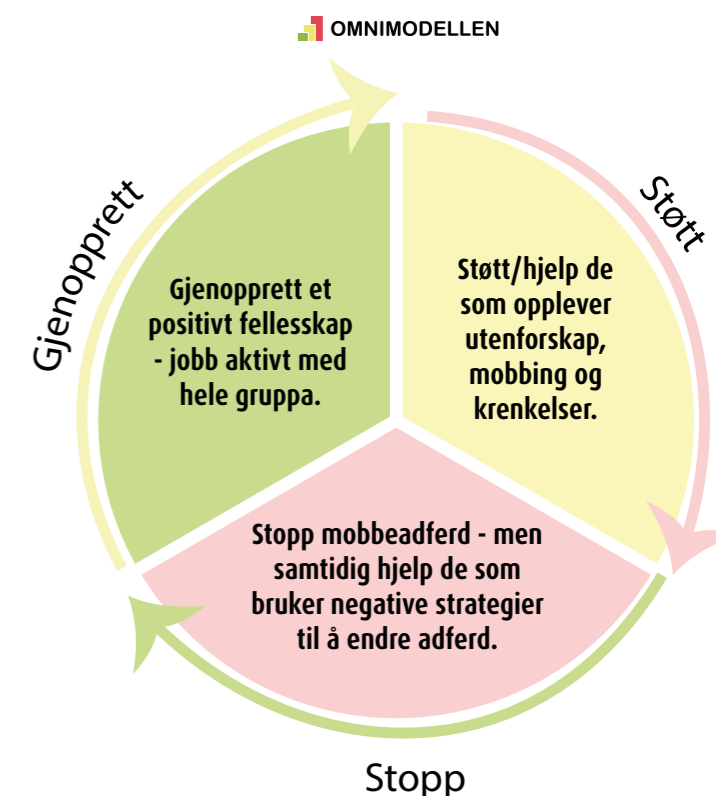
Vi gjør alle feil innimellom, og barn og ungdom kan noen ganger være slemme mot hverandre. Det viktige er hvordan vi håndterer feilene og hvordan vi møter andre som feiler. Når vi i stedet for dialog og nysgjerrighet, velger fordømmelse og avvising, er det ikke bare relasjonen mellom mennesker som ødelegges - men også fellesskapene vi har rundt oss. Vi ser en økende tendens til at mange voksne tror at løsningen er mer og strengere straff og konsekvenser når barn trår feil. Her er vi som ombud svært tydelige i våre råd for hvordan man jobber i slike situasjoner:

1) Hjelp og støtte til den/de som utsettes for utenforskap, mobbing og krenkelser.

2) Stoppe de som gjør feil / utsetter andre for utenforskap, mobbing og krenkelser, men samtidig hjelpe disse til å gjøre andre valg, finne andre måter å finne sin plass (i fellesskapet) på.

3) Jobbe aktivt for å bygge de ulike fellesskapene til barn og unge på positive måter.

Denne og mange lignende fortellinger fra ombudshverdagen viser hvor viktig det er å se på arbeidet mot mobbing, krenkelser og utenforskap i et helhetlig folkeopplysningsperspektiv. Skal man ha mulighet til i enda større grad lykkes med å skape et trygt og godt oppvekstmiljø for alle barn og unge MÅ alle voksne forstå sin rolle i et fellesskapsperspektiv.



5) Tatt-for-gitt-kunnskap

I håndtering av utenforskap og mobbing kan det se ut til at basisferdigheter som å stoppe og gripe inn har havnet i skuffen for «Tatt for gitt kunnskap og ferdigheter». Når noe havner i denne skuffen betyr det at man tar det som en selvfølge at alle kan håndtere den aktuelle ferdigheten. Ombudene ser at voksenferdigheten Stoppe/Gripe inn, gjerne havner i denne skuffen. Ledelse og ansatte har sluttet å:

- 1) trene på ferdigheten.
- 2) analysere de ulike situasjonene slik at man lærer til neste gang.
- 3) snakke om / debriefe de voksne som har vært i situasjonene.

Å la ferdigheter og kunnskap bli «Tatt for gitt ferdighet/kunnskap» fører til en rekke negative konsekvenser både for barn, unge, foresatte, ansatte og ledere.

Ombudene oppfordrer alle ansatte i barnehager og skoler å diskutere hva som er blitt tatt-for-gitt-kunnskap i egen organisasjon.

På bakgrunn av ombudenes observasjoner og opplevelser gir vi her våre betraktninger av hva som kan bli konsekvenser for barnehagen, skolen og lærebedriften når viktige ferdigheter og kunnskap blir tatt for gitt:



Konsekvenser for arbeidsmiljøet

Økt stress og utrygghet blant ansatte - ansatte føler seg alene i vanskelige situasjoner og usikre på hvordan de skal handle.

Dårligere samarbeid og samhold - manglende felles praksis og uenighet om håndtering av uro, konflikter, mobbing og utenforskap skaper konflikt og frustrasjon i personalgruppen.

Redusert motivasjon og arbeidsglede - når man opplever å ikke lykkes med å skape et trygt miljø, tappes motivasjon og engasjement.

Skyld og frustrasjon - mange ansatte kan kjenne på dårlig samvittighet for å ikke ha grepet inn eller beskyttet barn og unge godt nok.

Konsekvenser for enkeltansatte

Opplevelse av maktesløshet og utbrenthet - gjentatte situasjoner med konflikter, krenkelser, mobbing og uro uten støtte eller verktøy, sliter på den enkelte. Ansatte mister kontroll og autoritet i møte med barn og unge.

Tillitstap hos barn, unge og foresatte - ansatte som ikke griper inn mister respekt og tillit - kan få klager. Det oppleves som personlig nederlag og kan føre til usikkerhet i yrkesrollen.

Økt risiko for sykefravær og turnover - mange ansatte i slike miljøer blir overbelastet og velger å bytte eller slutte i jobben.



Konsekvenser for organisasjonen

Dårlig omdømme og sviktende tillit i nærmiljøet - en organisasjon som ikke håndterer konflikter, mobbing, krenkelser og utenforskap på en god måte får rykte på seg som utrygg.

Økt klageomfang og saker til Statsforvalter og Mobbeombud - flere barn, unge og foresatte melder fra om retten til trygt og godt barnehage-, skole- eller arbeidsmiljø. Organisasjonen må bruke tid og ressurser på saksbehandling, oppfølging og rapportering.

Svekket profesjonskultur - uklare roller, dårlig ledelse og manglende felles praksis fører til at ansatte handler forskjellig og drar i ulike retninger. Det svekker hele organisasjonens evne til å utvikle seg.

Ledelsesutfordringer - ledelsen kan miste oversikt og autoritet hvis det ikke finnes tydelige rutiner for å håndtere ulike typer negativ atferd. Slike tilfeller vurderer ombudene som alvorlig systemsvikt.

6) Omnimodellen og fellesskapsaktiviteter

Omnimodellen som verktøy for inkluderende praksis

Hvordan sikrer vi felles forståelse for hvordan utenforskap og mobbing kan starte, og hvordan får vi til en felles praksis med å forebygge og stoppe mobbing?

Gjennom Omnimodellen ønsker ombudene å drive **folkeopplysning** for å bidra til mindre utenforskap, mobbing og krenkelser. I samfunnet har det lenge vært fokus på mobbing og utenforskap, uten at problemene ser ut til å ha blitt mindre.

Vi må begynne å stille spørsmål ved hva det er vi ikke har forstått. I mange situasjoner og saker opplever ombudene at hjelpa kommer for sent. Barn og unge mistrives i barnehage og slutter på skolen på grunn av at det er utrygt å være til stede i klasserommet, på skolebussen eller i friminutt. Problemene vokser seg store og komplekse. Fraværet øker, og veien tilbake til et trygt og godt barnehage-, skole- og oppvekstmiljø oppleves som lang og utfordrende.

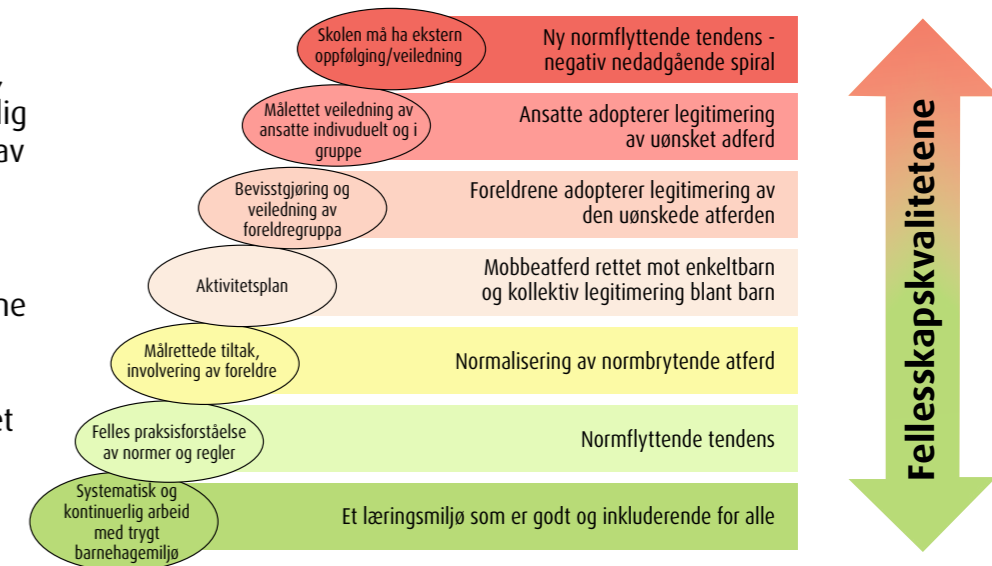
Grunnprinsippet i Omnimodellen er at det må sikres en bedre forståelse av helheten i disse utfordringene. Vi må forstå hvilke prosesser som kan skape utenforskap, samtidig som vi må sette søkelys på hva vi konkret kan gjøre for å forebygge og reparere. Det må parallelt jobbes med å fremme, forebygge, stoppe og støtte. Dette beskrives i 0 mnitrappa.

<https://omnimodellen.no/omnimodellen/omnitrappa/>

Hvordan fange opp signaler tidlig om at noe negativt er på gang i samspillet blant våre barn og unge?

Et av kjerneelementene i Omnimodellen er ei «negativ utviklingstrapp». Omnimodellens trapp forklarer hva som skjer på ulike trinn i trappa, og hvordan et trygt og godt oppvekstmiljø på de laveste trinnene kan utvikle seg til å bli utrygg dess lengre opp man kommer på trinnene. Trappa illustrerer hva som skjer når små signaler allerede på trinn to ikke fanges opp. Det kan for eksempel begynne med at noen flirer når en elev svarer feil, noen kommenterer at en annen har feil merke på buksa – med andre ord tilsynelatende små tendenser. Hvis voksne ikke er våken nok til å fange opp små kommentarer, blikk og andre gester, og straks hjelper barn og unge, kan det raskt utvikle seg negativt.

Utfordringen fremover er å få kommuner, barnehager, skoler, idrettslag, til å tenke ei helhetlig og langsiktig implementering av arbeidet med å forstå hvilke prosesser som skaper utenforskap i barne- og ungdomsgrupper, og hva voksne må bidra med for å forebygge og stoppe. Disse aktørene må gå i seg selv og erkjenne at det er egne holdninger og adferd som betyr noe for barn og ungdom.



Nye nettsider – oversetting engelsk og samisk

Omnimodellen er nå både på engelsk og nordsamisk i tillegg til bokmål <https://omnimodellen.no/sme/> <https://omnimodellen.no/en/>

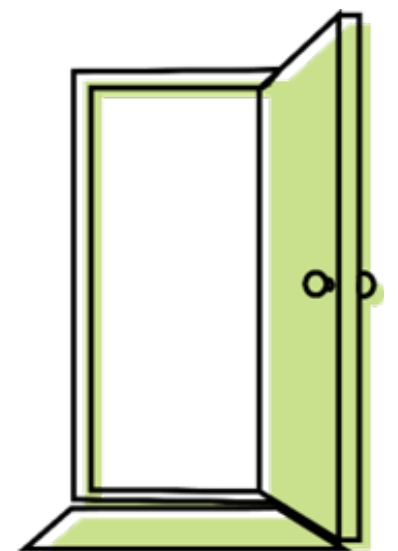
Omnimodealla lea jurddašanvuohki mas leat iešgudetlágan bargoneavvut ja mállat. Dat veahkeha min áddet searvevuoda mearkkašumi dorvvolaš ja buorre bajásšaddanbirrasis.

The Omnimodel is a mindset with various tools and models. It helps us understand the importance of community in a safe and good upbringing environment.

Dørstokkregler

Når mange mennesker møtes på samme plass må det være tydelige og gode rammer for hvordan man opptrer til det beste for seg selv, hverandre og for hele fellesskapet. Disse rammene kaller vi ofte for regler eller retningslinjer. Det er ei stor utfordring at det er for liten forståelse og for dårlig eierskap til slike regler og retningslinjer. For eksempel er det svært mange barn og unge som ikke kjenner til hva som står i det kommunale eller fylkeskommunale ordensreglementet for skolene. Nøkkelen her er å finne en god måte å skape kjennskap og eierskap til gode, trygge og forutsigbare regler. I Omnimodellen kaller vi dette for å jobbe med dørstokkregler.

Hvilke regler gjelder når du trår over dørstokken? Når dørstokkregler utvikles i fellesskap mellom elever, ansatte og foresatte, legges grunnlaget for et trygt, inkluderende og helsefremmende læringsmiljø som støtter elevenes trivsel og utvikling.



<https://omnimodellen.no/omnimodellen/dorstokkregler-a-sette-standard-for-fellesskapet/>

Hvem kan hjelpe?

Ved en gjennomgang av nettsidene til kommunene ser vi at mange ikke har god nok og heller ikke oppdatert informasjon om hva barn, unge og foresatte kan gjøre.

Mål for ombudstjenesten er å sikre at alle kommuner og lokalstyret på Svalbard har god og oppdatert informasjon om hva barn, unge og foresatte kan gjøre når barnehage-, skole- og oppvekstmiljøet ikke er godt nok.

Vi anbefaler alle kommuner og alle videregående skoler om å lage en god oversikt over hvilke lokale hjelperessurser som er tilgjengelig!

Her er et godt eksempel: <https://www.senja.kommune.no/tjenester/skole/meld-fra-om-mobbing/>

Tenk deg at du er mamma eller pappa og har et barn som opplever mobbing og utenforskap på skolen. Du vil gå inn på din kommunes nettsider å finne informasjon om hva du kan gjøre.

- **Hvordan ser denne informasjonen ut?**
- **Er den lett å finne?**
- **Får du den informasjonen du trenger?**



Ombudene tipser ofte om både konfliktrådet og Veiledningstjenesten for pårørende:

Om konfliktrådet

Konfliktrådet er en statlig tjeneste som tilbyr mekling som metode for å håndtere lovbrudd eller konflikter. Meklerne i konfliktrådet legger til rette for møtene mellom de involverte partene. Det er gratis å bruke konfliktråd.

Et møte i konfliktrådet kan være meklingsmøte, ungdomsstormøte, tilrettelagt møte, oppfølgingsmøte eller andre møter i regi av konfliktrådet.

Hensikten er at partene gjennom dialog kan finne fram til gode løsninger enten det gjelder å gjøre opp for konkrete lovbrudd, eller gjenopprette mellommenneskelige relasjoner. Metoden som brukes, kalles gjenopprettende prosess.

Konfliktrådet har et spesielt ansvar for unge i konflikt med loven, og gjennomfører de strafferettslige reaksjonene mekling i konfliktråd, oppfølging i konfliktråd, ungdomsoppfølging og ungdomsstraff.

Hvorfor konfliktråd?

Hvis du har gjort noe galt, eller at noen har gjort noe mot deg som ikke føles greit, så kan et møte i konfliktrådet være en fin måte å få ordnet opp.

Møte ledes av en mekler som ikke tar noens side, han eller hun skal hjelpe dere begge. Det er ikke alltid noe å mekle om – men det er alltid noe å snakke om.

www.konfliktraadet.no

Veiledningssenter for pårørende

Har du noen du er glad i som er rusmiddelavhengig og/eller psykisk syk?

NKS veiledningssenter for pårørende eies av Sanitetskvinnene.

Vi er et nasjonalt tilbud til alle som har noen de er glade i med en rusmiddelavhengighet og/eller psykisk lidelse.

Senteret i Nord Norge gir et tilbud om støtte og veiledning til pårørende i alle aldre i Nordland, Troms og Finnmark.

Vi har kontorlokaler i Alta og Bodø.

Du trenger ingen henvisning og ansatte har taushetsplikt.

Les mer om oss og tilbudene våre på hjemmesiden vår: <https://veiledningssenter.no/>
Trenger du noen å snakke med? Ta kontakt med oss på:

NKS Veiledningssenter Nord-Norge

Telefon: 22 92 00 00

E-post: post.nnorge@veiledningssenter.no



World Anti Bullying Forum (WABF) 2025

<https://worldantibullyingforum.com/wabf-2025/>

Omniutviklingsgruppa stilte med et helt symposium på World Anti Bullying Forum 2025, arrangert av Læringsmiljøsentret ved Universitetet i Stavanger. Vi presenterte Omnimodellen for et internasjonalt publikum, på engelsk, og møtte mange andre som også jobber mot mobbing.

<https://worldantibullyingforum.com/wabf-2025/detailed-program/detailed-program-friday-june-13/>



Å møte kollegaer fra hele verden er viktig og nyttig, både for å utvide egen horisont, og for å se hvor viktig det arbeidet som gjøres nasjonalt er.

Et bakteppe for konferansen ble også situasjonen for våre kollegaer i USA nå, hvor det er kommet sterke føringer og strenge restriksjoner for hva som kan skrives, sies og forskes på. Begreper som mangfold og inkludering skal ikke brukes lenger, sammen med mange andre som er viktige for vårt fagfelt.

LYSEFJORDEN B:

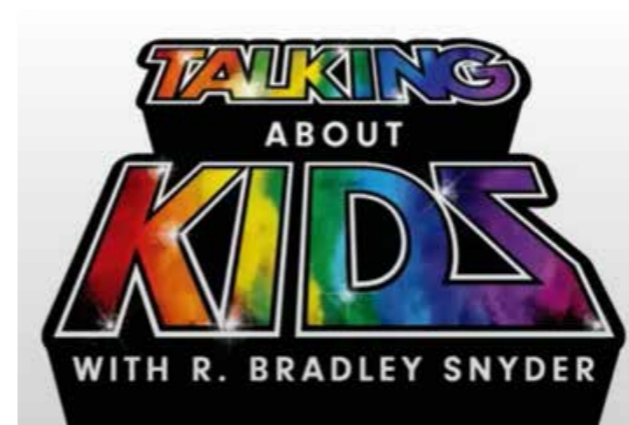
The Omni model – a mindset and tools that helps to create safe and good growing up environments

Chair: Geril Figschou (Anti bullying ombud in Finnmark county)
Co-Chair: Jon Halvdan Lenning (Anti bullying ombud in Troms county)

1. The Omni model – how complex theory on bullying can be simplified and made accessible across age groups, roles, and educational levels
Jon Halvdan Lenning (Anti bullying ombud in Troms county), Geril Figschou (Anti bullying ombud in Finnmark county)
2. The Omni staircase – both a result of research and a response to needs
Lasse Knutsen (Anti bullying ombud in Nordland county), Anita Lervoll (Secondary school ombud in Troms county)
3. Culture, locality, recognition and current affairs – implementation. The important keys for implementation in Fauske municipality
Elisabeth Maarnes (Omni consultant in Fauske municipality), Tonje Koskinen (Legal advisor in RKK Salten)
4. The contemporary challenges in modern upbringing environments – an empirical analysis of sustaining factors in troubled learning environments
Ann Tone Håkonsen (Consultant learning- and upbringing environments Tromsø municipality)

Å være vitne til kollegaer fra det vi til nå har regnet som et demokrati, stå på scenen og være redde for hvilke konsekvenser det vil få for dem at de er med på WABF2025, er skremmende. Samtidig minner det oss på hvor skjørt demokratiet er. Skal vi beholde de demokratiske verdier og rettigheter som er kjempet fram over år, må vi også være villige til å stå opp for dem, og ikke ta dem som en selvfølge. Både i Rammeplan for barnehagen og Overordnet del av læreplanen er demokrati og medvirkning viktige hovedpunkter, og i lys av erfaringene fra WABF, finner vi riktig å minne på at dette arbeidet må ha et daglig fokus i våre barnehager og skoler.

På WABF hadde Mobbeombud og elev- og lærlingombud fra Nordland, Troms og Finnmark et svært givende møte med Barneombudet Mina Gerhardsen. Barneombudet ønsket å høre hvordan vi som ombud opplever situasjonen i nord – hvilke utfordringer barn og unge møter, og hvordan vi jobber for å styrke trygge og inkluderende miljøer. Vi fikk også presentert Omnimodellen, og hvordan denne modellen gir oss et verktøy til å forstå og handle i komplekse saker og tenke helhetlig. Sammen så vi på muligheter for videre samarbeid, og vi er allerede enige om å møtes igjen for mer erfaringsutveksling og felles innsats.



Mobbeombudet i Troms representerte Nord Norge som gjest i podkasten «Talking About Kids»:

<https://youtu.be/lYaQCwJkAM?si=1Wwhelftg8SEcFTz>

Her snakket de om Mobbeombudstjenesten i Norge.

Del 3:

Ombudstjenesten i Troms og veien videre

Ombudstjenesten i Troms opplever god støtte i sitt oppdrag fra politikerne i Fylkestinget. I hverdagen får vi god oppfølging fra Fylkesordfører / Fylkesvaraordfører og politisk sekretariat. Det gjennomføres månedlige møter der ombudene orienterer om sitt arbeid og oppfølgingsbehov drøftes. Ombudene vil spesielt fremheve at Fylkesordfører tok initiativ til, og det ble gjennomført, møte med Kunnskapsministeren sammen med mobbeombudet for å sette søkelys på hvordan Troms løser ombudstjenesten for barn og unge. Spesielt knyttet til viktigheten av lokal-/ regional forankring og kulturforståelse.

Den 15. oktober i 2024 la Elev- lærling og mobbeombudet årsrapporten for 2023/2024 frem i fylkestinget, sak 76/24. Vedtaket ble som følger:

Fylkestingets vedtak fra oktober 2024:

Fylkestinget tar Årsrapport 2023/24 for elev-, lærling- og mobbeombudet i Troms til orientering og vil søke å innarbeide anbefalingene fra Elev og mobbeombudet i handlings- og økonomiplanen for perioden 2025-2028.

Fylkestinget ber om at årsrapport 2023/24 fra elev- lærling- og mobbeombudet i Troms oversendes til hovedutvalg for kompetanse for videre vurdering av de fire rådene gitt i rapporten.

I år vil vi etterspørre oppfølgingen av vedtaket fra sak 76/24. Dette samtidig som vi gjentar følgende to anbefalinger:

Anbefaling 1)

Ombudene ber politikerne på fylkestinget iverksette tiltak som i større grad har mål om å innrette kommunenes folkehelsearbeid mot barn og unge. Altså:

Det må drives aktiv folkeopplysning om fellesskapets betydning der folk bor!

Å bygge trygge, gode og inkluderende fellesskap handler i stor grad om folkeopplysning. Politikere, forskere og andre fagfolk må bidra enda mer i arbeidet med å synliggjøre ny og oppdatert kunnskap og forskning om hva som skaper gode lærings- og oppvekstmiljø for barn og unge. Dette må gjøres i et språk og på en slik måte at det skaper interesse, forståelse og nysgjerrighet hos ALLE. Dette kan vi blant annet gjøre gjennom at fellesskapskvalitetene blir hovedsatsingsområde for barnehager, SFO, skoler og lærebedrifter.

Anbefaling 2)

Ombudene ber politikerne på fylkestinget gjøre en vurdering av ombudstjenesten slik den fungerer i dag, og hva som er ønskelig for fremtiden når det gjelder kvalitet og kapasitet.

Vi håper denne rapporten har skapt spørsmål, refleksjoner og kanskje også noe ny kunnskap. Gi oss dine tilbakemeldinger, spørsmål eller refleksjoner ved å bruke denne QR-koden.



ER DU BARN ELLER UNGDOM i Troms, og er du en som ikke:



- vet hvem du kan spørre?
- tør å snakke med noen du kjenner?
- har fått hjelp selv om du har prøvd å si ifra til noen voksne

da må du vite at elev, -lærling og mobbeombudet vil hjelpe deg



- ▶ Ring oss på 904 76 498, Bruk vårt henvendelseskjema, se qr-kode
- ▶ Send melding på messenger via Facebooksidene så tar vi kontakt med deg

Vi som svarer, er elev- lærling og mobbeombudene Anita og Jon-Halvdan. Vi har taushetsplikt, og vi hjelper til med å finne gode og snille personer som kan hjelpe deg videre.